

# Kalendarium 2012



## FotoWerkstatt

M. Belz, W. Kornfeld GbR  
Engeldorfer Str.25  
D-50321 Brühl  
Tel.: 0 22 32-57 93 99 - 0  
Fax: 0 22 32-57 93 99-29

E-Mail: [info@fotowerkstatt-belz.de](mailto:info@fotowerkstatt-belz.de)  
[www.fotowerkstatt-belz.de](http://www.fotowerkstatt-belz.de)

**Hinweis:**

Der Inhalt dieser CD ist nach deutschem und internationalem Urheberrecht geschützt. Verstöße gegen Nutzungs- und Urheberrechte sind strafbar und werden zur Anzeige gebracht.

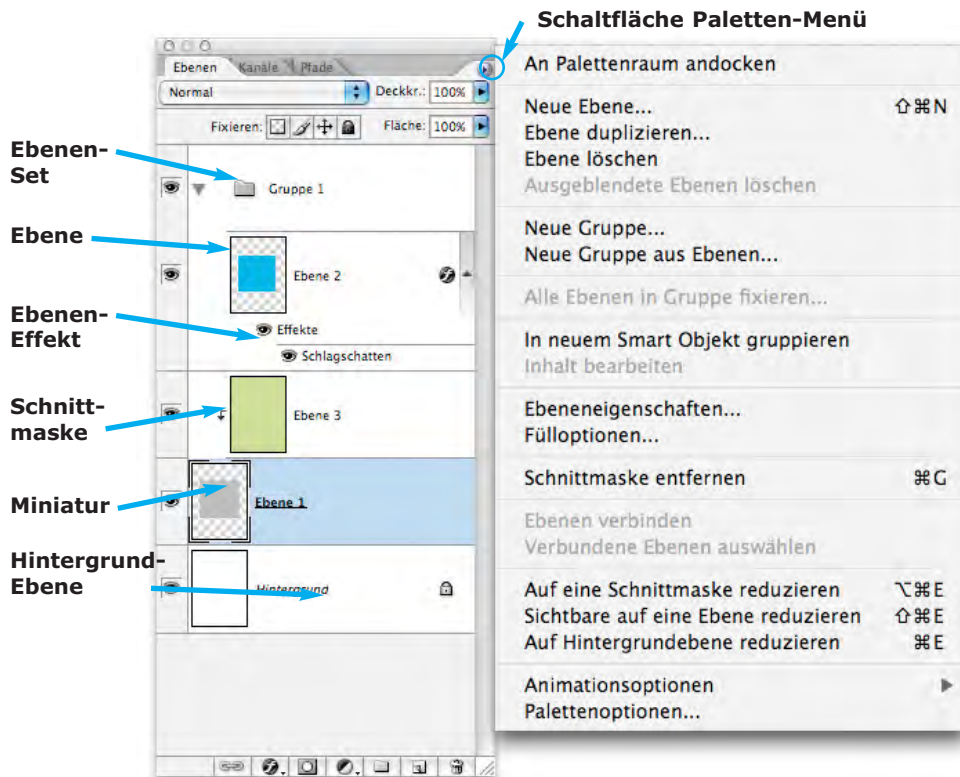
**16, in Größe, Blattumfang und Gestaltung unterschiedliche Vorlagen zur einfachen Herstellung von Fotokalendern.**

## Die Ebenen-Palette

### Ebenen-Einführung

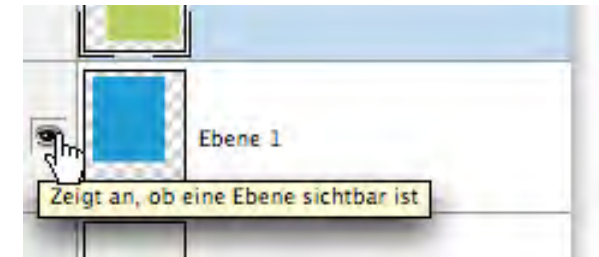
Mit Ebenen können Sie Bildelemente einzeln bearbeiten. Stellen Sie sich Ebenen wie mehrere übereinandergeschichtete Folien vor. Durch die transparenten Bereiche einer Ebene können Sie die darunterliegenden Ebenen sehen. Sie können den Aufbau eines Bildes ändern, indem Sie die Anordnung und Eigenschaften von Ebenen ändern. Mit speziellen Funktionen wie Einstellungsebenen, Füll Ebenen und Ebenenstilen lassen sich zudem interessante Effekte erzielen.

Ein neues Bild in Photoshop besteht aus einer Ebene. Die Anzahl der Ebenen, Ebeneneffekte und Ebenensets, die Sie einem Bild zufügen können, wird nur durch den Arbeitsspeicher Ihres Computers begrenzt.



### Die Ebenen-Palette

In der Ebenen-Palette werden alle in einem Bild enthaltenen Ebenen, Gruppen, und Ebeneneffekte aufgeführt. Sie können in der Ebenen-Palette Ebenen ein- oder ausblenden, neue Ebenen erstellen und mit Ebenengruppen arbeiten. Das Auge symbolisiert ob eine Ebene sichtbar ist oder nicht sichtbar ist. Durch einen Mausklick auf das Auge wird die Ebene "ein-" bzw. "ausgeblendet".



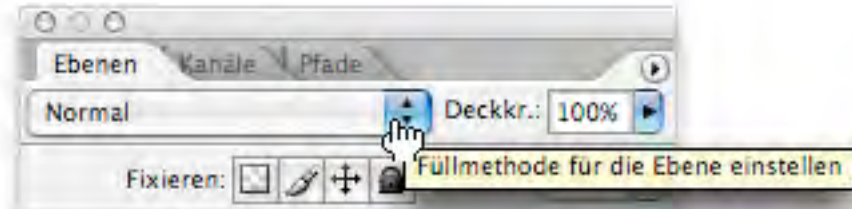
Im Menü der Ebenen-Palette stehen Ihnen zusätzliche Befehle und Optionen zur Verfügung.

- Um die Ebenen Palette einzublenden, wählen Sie "Fenster" -> "Ebene".
- Um das Menü der Ebenen-Palette zu verwenden, klicken Sie auf das Dreieck in der oberen rechten Ecke der Palette. Das Menü enthält Befehle für die Arbeit mit Ebenen.

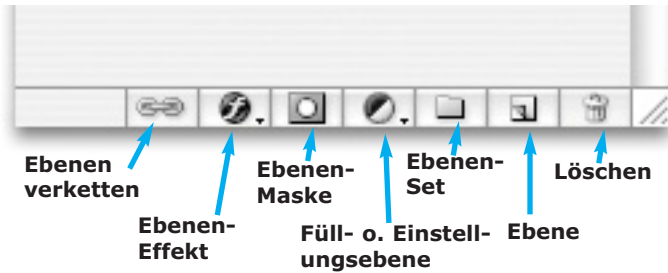
### Spezielle Funktionen der Ebenen-Palette

Oben und unten in der Ebenen-Palette finden Sie noch weitere wichtige Elemente. Oben finden Sie zum Einen die Möglichkeit die Deckkraft der Ebenen zu verändern. Hierzu geben Sie eine Zahl in das Textfeld nach "Deckkr." ein oder schieben den Pop-Up-Regler auf den gewünschten Wert.

## Die Ebenen-Palette



Des Weiteren können Sie die Füllmethode für die einzelnen Ebenen festlegen. Hierzu wählen Sie die verschiedenen Modi aus um die Füllung Ihrer Ebene individuell zu verändern. Die Standardeinstellung ist "Normal". Dabei erhält jedes Pixel die von Ihnen ausgewählte Farbe.



Am unteren Ende der Palette finden sich Button für das Verketten der Ebenen, für die Ebeneneffekte, Ebenenmaske und für eine Füll- oder Einstellungsebene. Zudem noch Button für das Löschen und neu hinzufügen einer Ebene, sowie ein Button für das Erstellen eines neuen Ebenensets ( Gruppe).

### Ebenen anordnen

Wollen Sie die Reihenfolge der Ebenen in der Palette ändern wählen Sie die gewünschte Ebene aus, halten Sie die Maustaste gedrückt und ziehen nun die Ebene nach oben oder nach unten. Anhand eines Striches der mitwandert können Sie sehen an welcher Stelle Ihre Ebene wieder eingefügt wird. An der gewünschten Position lassen Sie die Maustaste wieder los.

### Schnittmasken

Sie können den Inhalt einer Ebene verwenden, um die darüber liegenden Ebenen zu maskieren. Die transparenten Pixel der unteren Ebene (der sogenannten Grundebene) maskieren den

Inhalt der darüber liegenden Ebenen, die zu einer Schnittmaske gehören. Der Inhalt der Grundebene beschneidet (enthüllt) den Inhalt der darüber liegenden Ebene in der Schnittmaske.

Der Name der Grundebene in der Maske wird unterstrichen und die Miniaturen für die darüber liegenden Ebenen werden eingedrückt. Für die über der Grundmaske liegenden Ebenen wird ein Schnittmaskensymbol  $\downarrow$  angezeigt.



### Ebene aus anderen Dateien hinzufügen

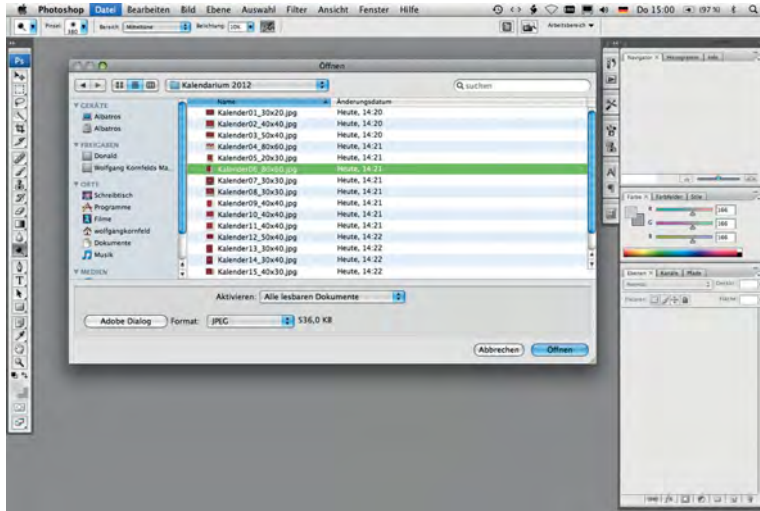
Mit dem "Verschiebe-Werkzeug" können Sie Bildelemente von einem ins andere Bilddokument verschieben ("drag and drop"). Wählen Sie hierfür die Ebene aus, auf der sich das Bildelement befindet - halten Sie die Maustaste gedrückt und ziehen Sie nun die Ebene in das andere Dokument. Automatisch wird die Ebene kopiert und in das neue Dokument unter der aktiven Ebene eingefügt.

## Kalendarium

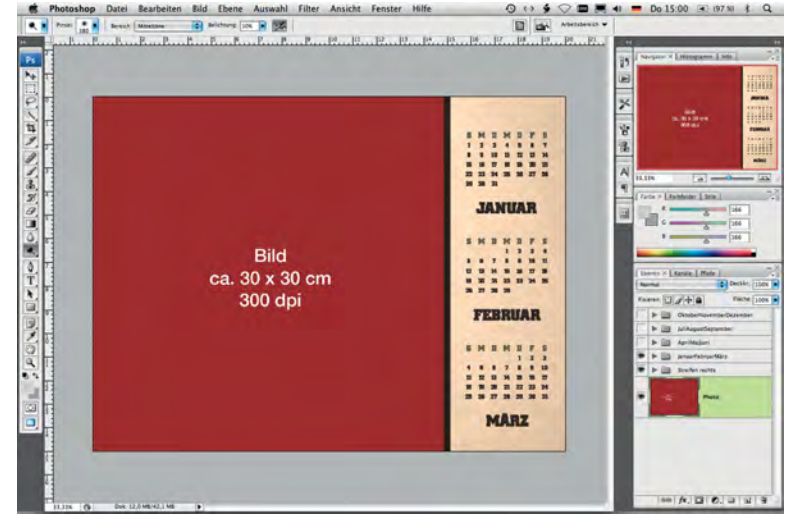
1. Bevor die Bilder in die Layouts eingesetzt werden, sollten sie komplett retuschiert und korrigiert sein.
2. Es können nachträglich weitere Bearbeitungsschritte durchgeführt werden.
3. Die Bildgröße/ Seitengröße kann leicht über den Menüpunkt "Bild" -> "Bildgröße" verändert werden.
4. Für eine leichtere Positionierung der Ausschnitte ist es zu empfehlen die Ausschnitte im Freistellwerkzeug etwas größer einzustellen und das Motiv mit der entsprechenden "Bildebene" zu gruppieren.  
Menü-Befehl Photoshop 7: "Mit darunterliegender Ebene gruppieren"  
Menü-Befehl Photoshop CS (8): "Schnittmaske erstellen"
5. Bilder/Motive können auch per "drag and drop" in die Layouts eingefügt werden.
6. Die Farben von Seiten bzw. die Farben von Zierelemente (Flächen, Linien und Schriftzügen) können z.B. mit Farbton/ Sättigung verändert werden.
7. Texte und Zierelemente, die sich z.T. auf separaten Ebenen befinden können ausgeblendet werden.
8. Es können auch größere Bilder in die Ausschnitte eingefügt werden und anschließend mit "Bearbeiten" -> "Transformieren" dem Ausschnitt angepasst werden.
9. Bei älteren Photoshop Versionen als 6.0 werden die Ebenensätze als Ebenen dargestellt.
10. Durch aktivieren der Einstellungsebene "Umkehren" wechseln die Farben in die Komplementärfarben.(Schwarz nach Weiß, Blau nach Gelb etc.)

**11. Drucken Sie sich die Anleitung aus.**

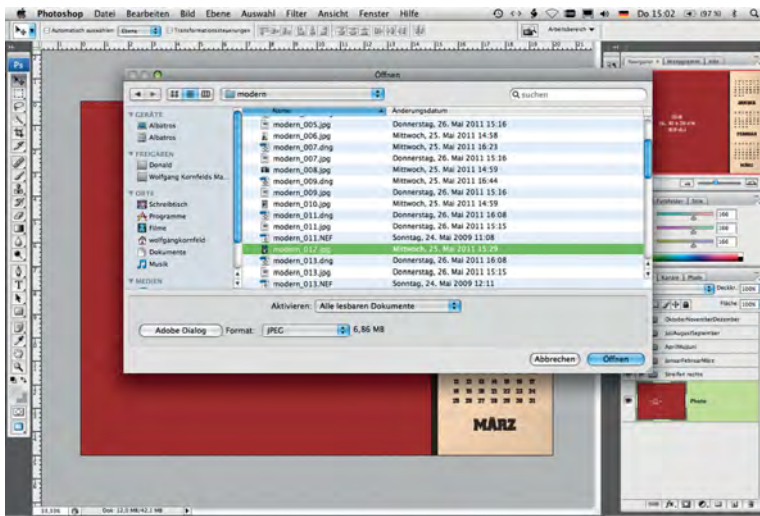
## So wird's gemacht



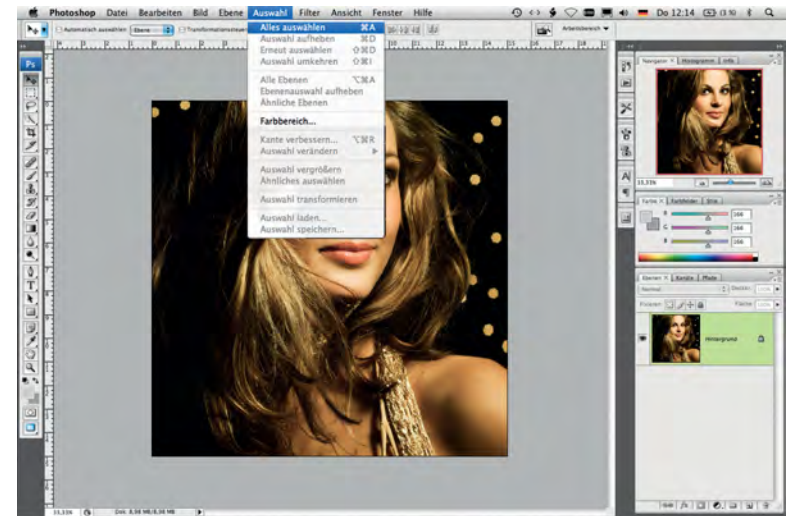
01. Als erster Schritt wird die Kalenderdatei geöffnet.



02. Die Photoshopdatei besteht aus einer Ebene als Platzhalter "Bild/Photo" für das Bildmotiv, einer Ebene für jeden Monat (Januar bis Dezember) und einer/mehrere Ebenen mit Rahmen, Streifen, Textur etc.

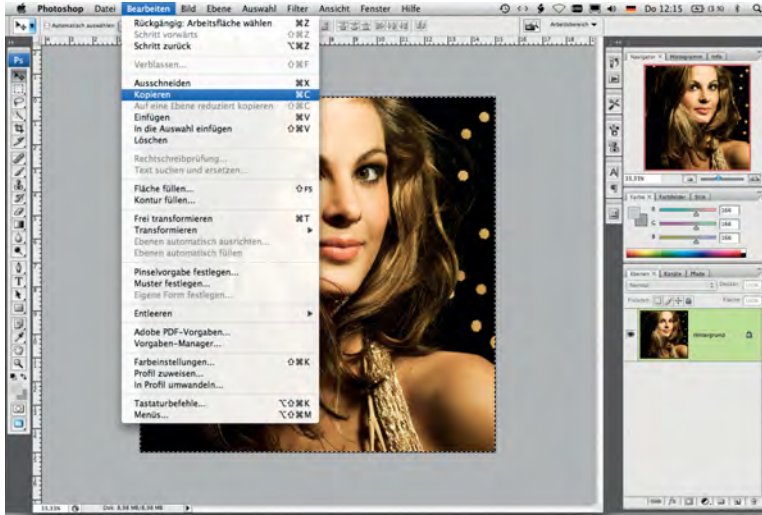


03. Öffnen Sie das 1.Motiv für das Kalenderblatt

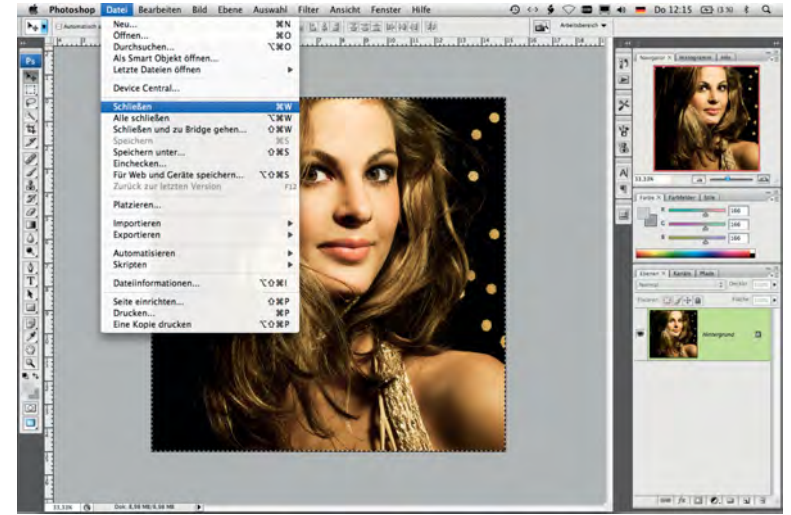


04. Über den Menüpunkt "Auswahl" -> "Alles auswählen" wird das ganze Bild ausgewählt.

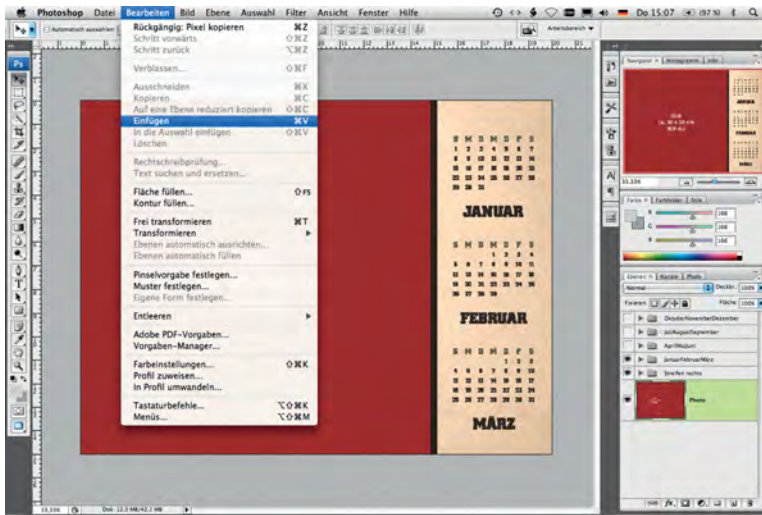
## So wird´s gemacht



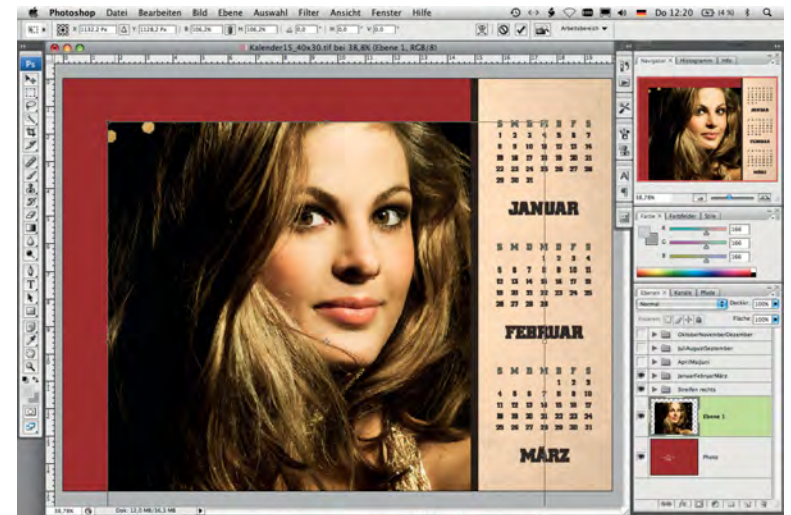
05. Danach wird das Bild mit dem Menüpunkt "Bearbeiten" -> "Kopieren" in den Zwischenspeicher geladen.



06. Motiv schließen. Damit ist wieder die Kalenderdatei im Vordergrund.

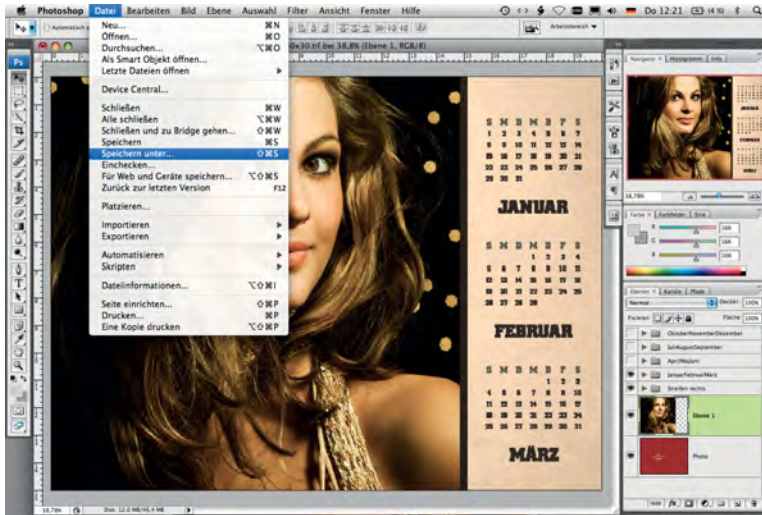


07. Aktivieren Sie die Ebene "Bild". Mit dem Befehl "Bearbeiten" -> "Einfügen" wird die Datei über die ausgewählte Ebene eingefügt.



08. Mit dem Verschiebe-Werkzeug wird das Bild positioniert. Zur leichteren Handhabung können Sie über "Ebene" - "Schnittmaske erstellen" Ihr Motiv mit dem Platzhalter gruppieren.

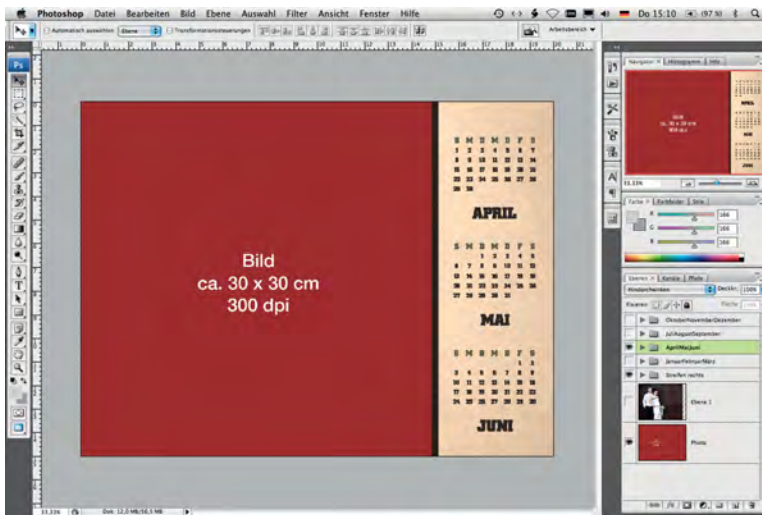
## So wird´s gemacht



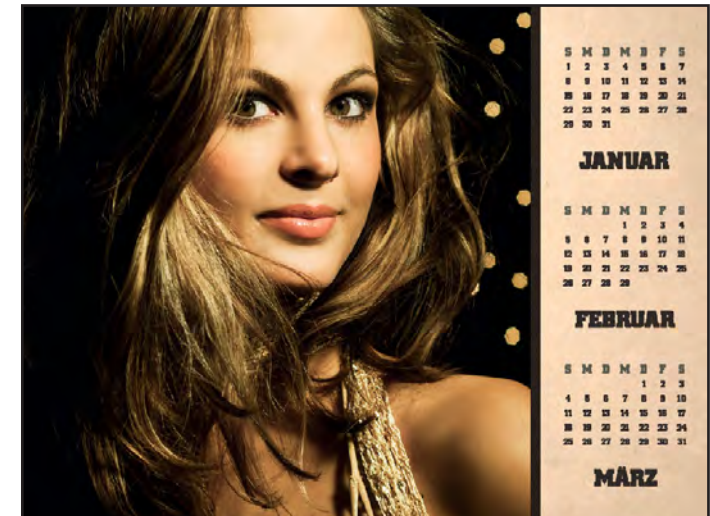
09. Speichern Sie das so erstellte Kalenderblatt. Speichern unter z.B. „Kalenderblatt.jpg“ ohne Ebenen.



10. Danach Ebene 1 mit dem ersten Bildmotiv ausblenden.



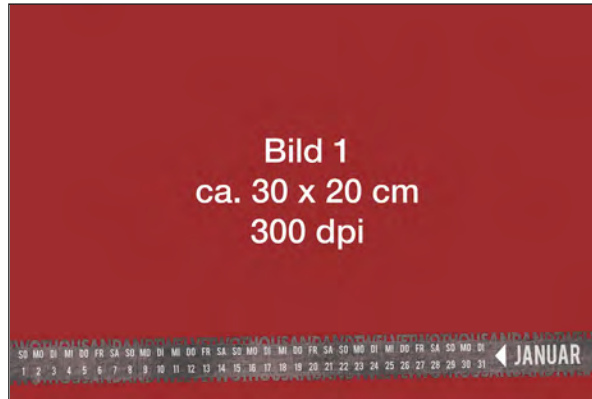
11. Als nächsten Schritt blenden Sie die Ebene Januar aus und die Ebene Februar ein. Für die Erstellung der restlichen Kalenderblätter, wiederholen Sie die Schritte 3 bis 11 mit neuen Bildmotiven



12. Fertiges Kalenderblatt.

## Kalendarium 2012

Auf den folgenden Seiten sind die verschiedenen Gestaltungsvariationen mit Kurzbeschreibung abgebildet. Angegeben ist das Außenformat. Alle Gestaltungsvariationen sind mit einer Auflösung von 300 dpi angelegt und können in der Bildgröße über den Menüpunkt "Bild" -> "Bildgröße" verändert werden. Voraussetzungen: ab Photoshop CS



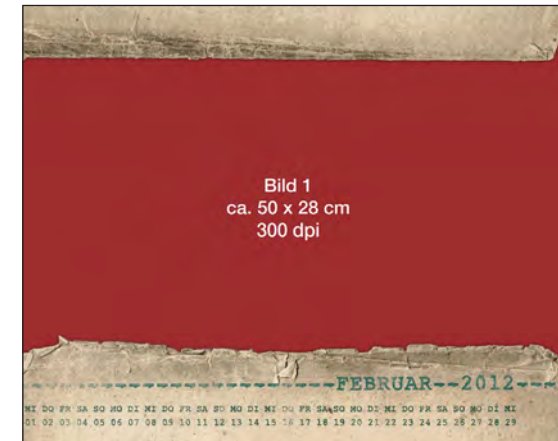
### Kalender01

Format: 30x20 cm (12 Blatt)



### Kalender02

Format: 40x40 cm (12 Blatt)



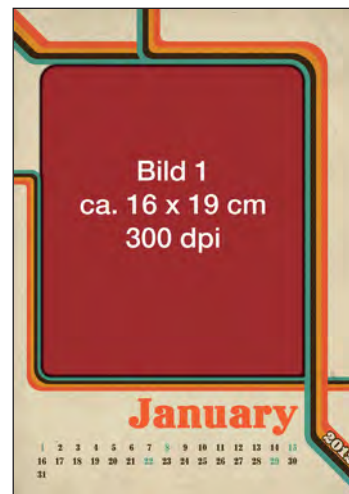
### Kalender03

Format: 50x40 cm (12 Blatt)



### Kalender04

Format: 80x60 cm (1 Blatt)



### Kalender05

Format: 20x30 cm (12 Blatt)



### Kalender06

Format: 80x60 cm (1 Blatt)

Kalendarium 2012



**Kalender07**  
Format: 30x30 cm (12 Blatt)



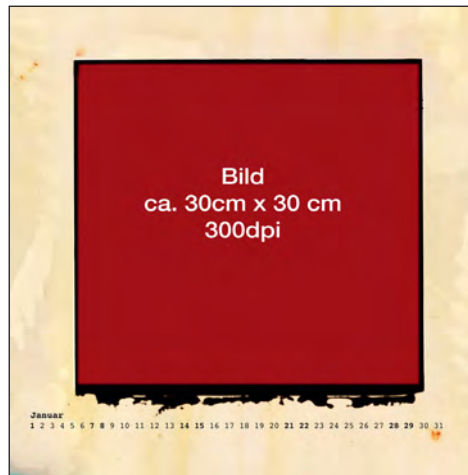
**Kalender08**  
Format: 30x30 cm (4 Blatt)



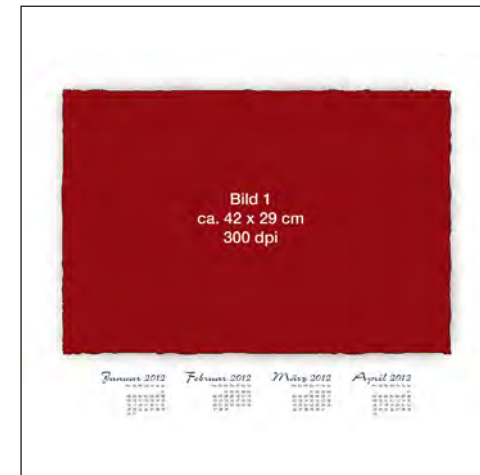
**Kalender09**  
Format: 40x40 cm (12 Blatt)



**Kalender10**  
Format: 40x40 cm (12 Blatt)

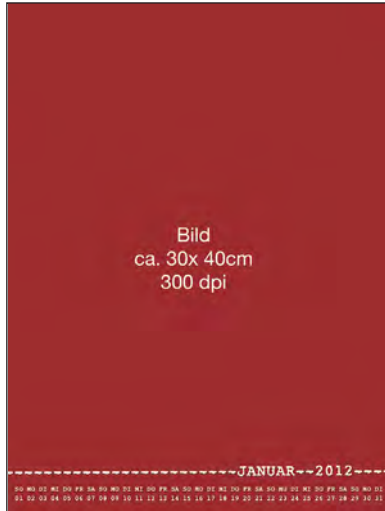


**Kalender11**  
Format: 40x40 cm (12 Blatt)



**Kalender12**  
Format: 50x40 cm (3 Blatt)

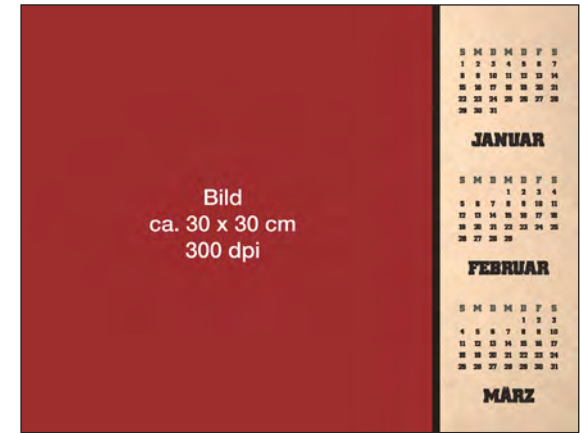
# Kalendarium 2012



**Kalender13**  
Format: 30x40 cm (12 Blatt)



**Kalender14**  
Format: 30x40 cm (12 Blatt)



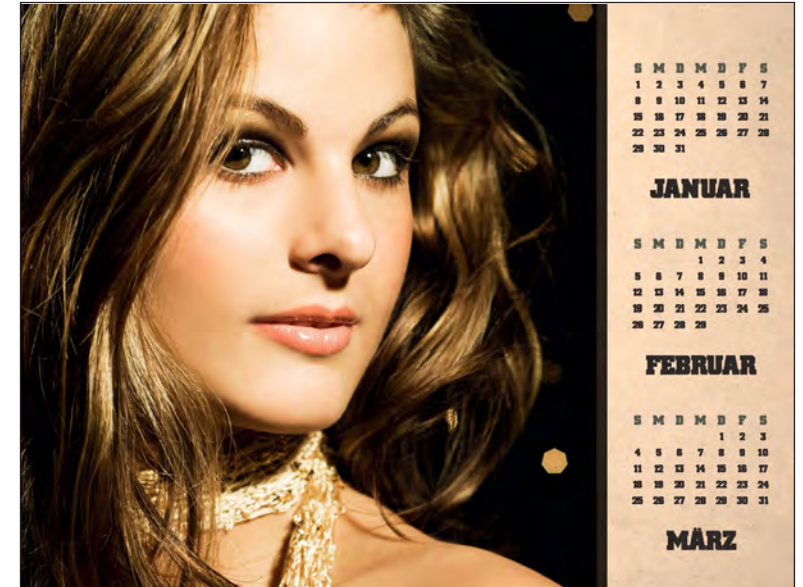
**Kalender15**  
Format: 40x30 cm (4 Blatt)



**Kalender16**  
Format: 21x30 cm (12 Blatt)

# Kalendarium 2012

Verschiedenen Gestaltungsvariationen mit Musterbilder.



Kalendarium 2012

