

Masken-Filter Vol.7 "ART EFFECTS 2"



FotoWerkstatt

M. Belz, W. Kornfeld GbR
Engeldorfer Str.25
D-50321 Brühl
Tel.: 02232-5793990
Fax.: 02232-57939929

info@fotowerkstatt-belz.de
www.fotowerkstatt-belz.de

Hinweis:

Der Inhalt dieser CD ist nach deutschem und internationalem Urheberrecht geschützt. Verstöße gegen Nutzungs- und Urheberrechte sind strafbar und werden zur Anzeige gebracht.

15 Masken und Filter für außergewöhnliche Bildeffekte und Bildkantengestaltung. Angelegte Ebenendateien für Photoshop ab Version CS für Mac und PC - viele Variationen.

Formate: 30 x 45cm.

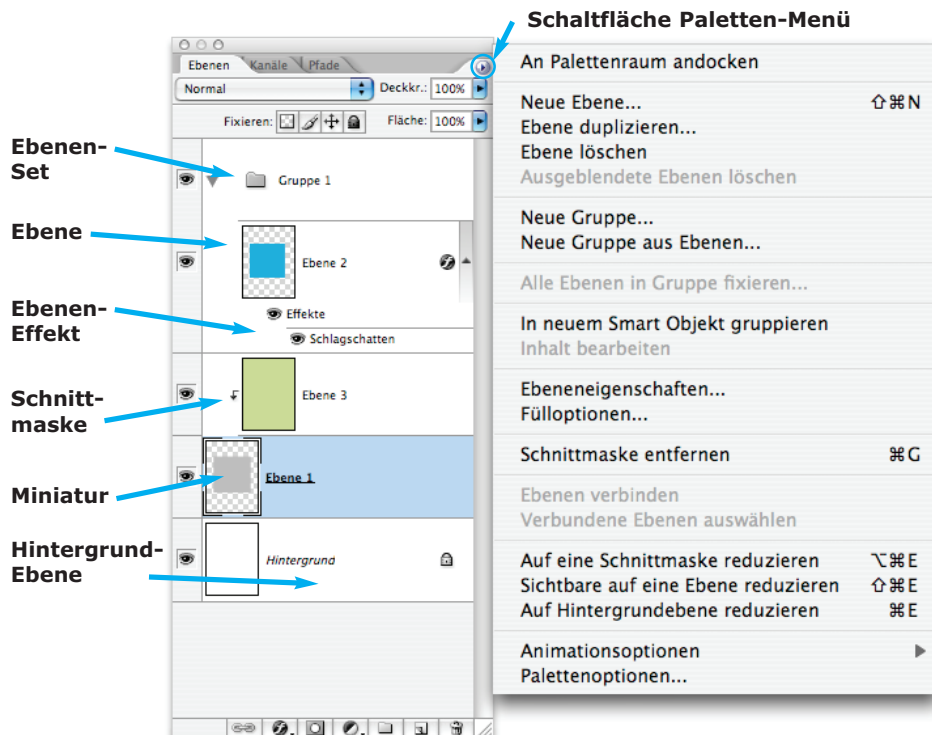
Empfehlung: Photoshop CS und Rechner mit mind. 1 GB Arbeitsspeicher
WIN: Intel Pentium-4 Prozessor Windows 2000 oder XP
MAC: PowerPC -Prozessor G5 OS X Version ab 10.2.4

Die Ebenen-Palette

Ebenen-Einführung

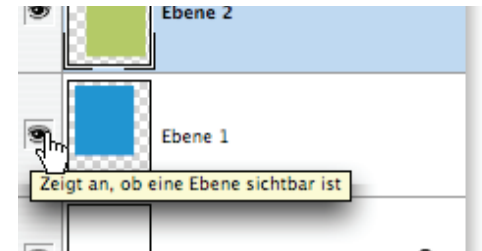
Mit Ebenen können Sie Bildelemente einzeln bearbeiten. Stellen Sie sich Ebenen wie mehrere übereinandergeschichtete Folien vor. Durch die transparenten Bereiche einer Ebene können Sie die darunterliegenden Ebenen sehen. Sie können den Aufbau eines Bildes ändern, indem Sie die Anordnung und Eigenschaften von Ebenen ändern. Mit speziellen Funktionen wie Einstellungsebenen, Füll Ebenen und Ebenenstilen lassen sich zudem interessante Effekte erzielen.

Ein neues Bild in Photoshop besteht aus einer Ebene. Die Anzahl der Ebenen, Ebeneneffekte und Ebenensets, die Sie einem Bild zufügen können, wird nur durch den Arbeitsspeicher Ihres Computers begrenzt.



Die Ebenen-Palette

In der Ebenen-Palette werden alle in einem Bild enthaltenen Ebenen, Gruppen, und Ebeneneffekte aufgeführt. Sie können in der Ebenen-Palette Ebenen ein- oder ausblenden, neue Ebenen erstellen und mit Ebenengruppen arbeiten. Das Auge symbolisiert ob eine Ebene sichtbar ist oder nicht sichtbar ist. Durch einen Mausklick auf das Auge wird die Ebene "ein-" bzw. "ausgeblendet".



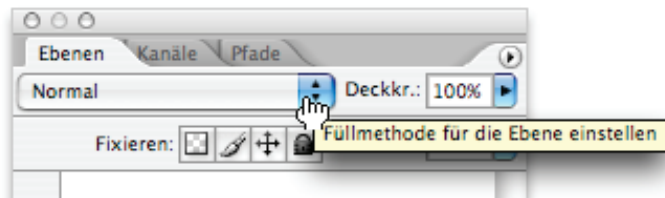
Im Menü der Ebenen-Palette stehen Ihnen zusätzliche Befehle und Optionen zur Verfügung.

- Um die Ebenen Palette einzublenden, wählen Sie "Fenster" -> "Ebene".
- Um das Menü der Ebenen-Palette zu verwenden, klicken Sie auf das Dreieck in der oberen rechten Ecke der Palette. Das Menü enthält Befehle für die Arbeit mit Ebenen.

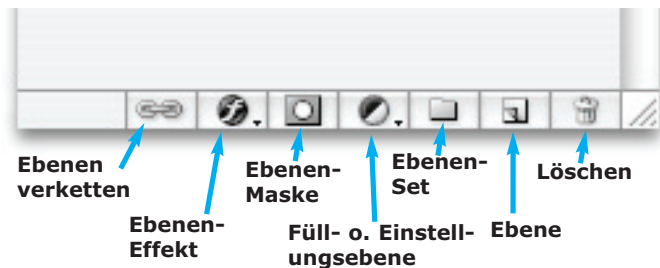
Spezielle Funktionen der Ebenen-Palette

Oben und unten in der Ebenen-Palette finden Sie noch weitere wichtige Elemente. Oben finden Sie zum Einen die Möglichkeit die Deckkraft der Ebenen zu verändern. Hierzu geben Sie eine Zahl in das Textfeld nach "Deckkr." ein oder schieben den Pop-Up-Regler auf den gewünschten Wert.

Die Ebenen-Palette



Des Weiteren können Sie die Füllmethode für die einzelnen Ebenen festlegen. Hierzu wählen Sie die verschiedenen Modi aus um die Füllung Ihrer Ebene individuell zu verändern. Die Standardeinstellung ist "Normal". Dabei erhält jedes Pixel die von Ihnen ausgewählte Farbe.



Am unteren Ende der Palette finden sich Button für das Verketten der Ebenen, für die Ebeneneffekte, Ebenenmaske und für eine Füll- oder Einstellungsebene. Zudem noch Button für das Löschen und neu hinzufügen einer Ebene, sowie ein Button für das Erstellen eines neuen Ebenensets (Gruppe).


Ebenen anordnen

Wollen Sie die Reihenfolge der Ebenen in der Palette ändern wählen Sie die gewünschte Ebene aus, halten Sie die Maustaste gedrückt und ziehen nun die Ebene nach oben oder nach unten. Anhand eines Striches der mitwandert können Sie sehen an welcher Stelle Ihre Ebene wieder eingefügt wird. An der gewünschten Position lassen Sie die Maustaste wieder los.

Schnittmasken

Sie können den Inhalt einer Ebene verwenden, um die darüber liegenden Ebenen zu maskieren. Die transparenten Pixel der unteren Ebene (der sogenannten Grundebene) maskieren den

Inhalt der darüber liegenden Ebenen, die zu einer Schnittmaske gehören. Der Inhalt der Grundebene beschneidet (enthüllt) den Inhalt der darüber liegenden Ebene in der Schnittmaske.

Der Name der Grundebene in der Maske wird unterstrichen und die Miniaturen für die darüber liegenden Ebenen werden eingedrückt. Für die über der Grundmaske liegenden Ebenen wird ein Schnittmaskensymbol  angezeigt.



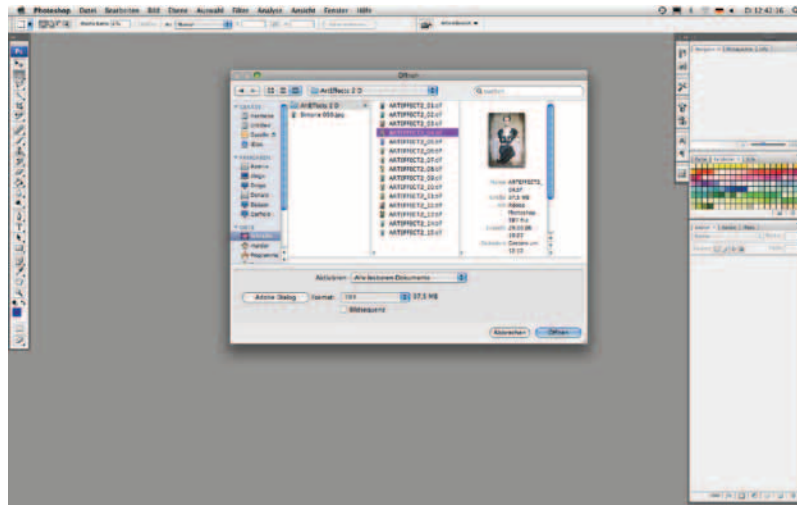
Ebene aus anderen Dateien hinzufügen

Mit dem "Verschiebe-Werkzeug" können Sie Bildelemente von einem ins andere Bilddokument verschieben ("drag and drop"). Wählen Sie hierfür die Ebene aus, auf der sich das Bildelement befindet - halten Sie die Maustaste gedrückt und ziehen Sie nun die Ebene in das andere Dokument. Automatisch wird die Ebene kopiert und in das neue Dokument unter der aktiven Ebene eingefügt.

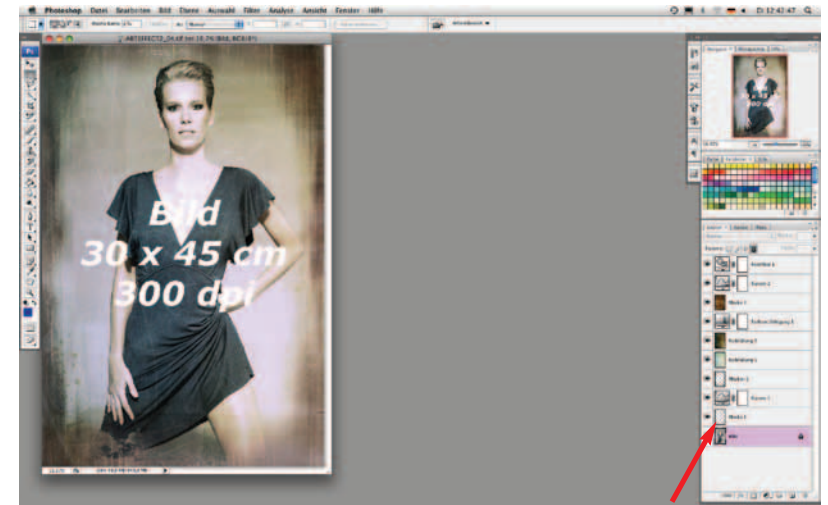
Tipps und Tricks

1. Bevor die Bilder in die Datei eingesetzt werden, sollten sie komplett retuschiert und korrigiert sein.
2. Es können nachträglich weitere Bearbeitungsschritte durchgeführt werden.
3. Die Bildgröße/ Seitengröße kann leicht über den Menüpunkt "Bild" -> "Bildgröße" verändert werden.
4. Für eine leichtere Positionierung der Ausschnitte ist es zu empfehlen die Ausschnitte im Freistellwerkzeug etwas größer einzustellen und das Motiv mit der entsprechenden "Bildebene" zu gruppieren.
Menü-Befehl: "Schnittmaske erstellen"
5. Bilder/Motive können auch per "drag and drop" in die Layouts eingefügt werden.
6. Die Farben von Zierelementen (Flächen, Linien und Schriftzügen) können z.B. mit Farbton/ Sättigung verändert werden.
7. Es können auch größere Bilder in die Ausschnitte eingefügt werden und anschließend mit "Bearbeiten" -> "Transformieren" dem Ausschnitt angepasst werden.
8. Jede Maske enthält verschiedene Varianten. Durch ein- bzw. ausblenden oder Bearbeitung der einzelnen Ebenen können die Masken individuell angepasst werden.
9. **Drucken Sie sich die Anleitung aus.**

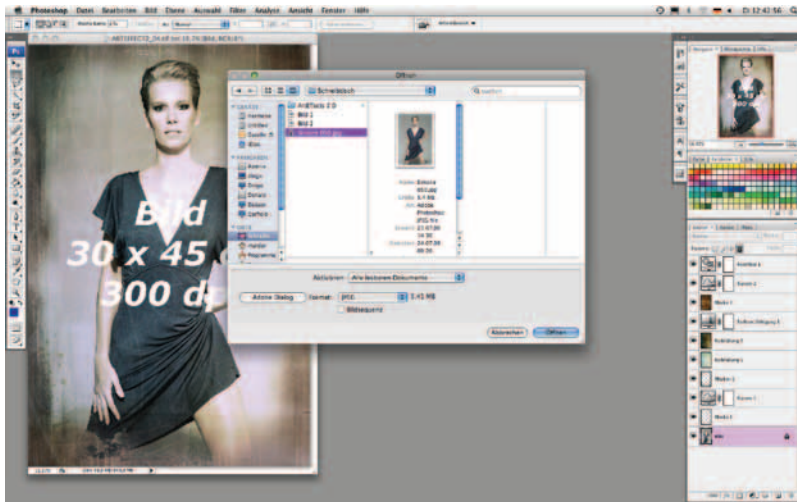
So wird´s gemacht



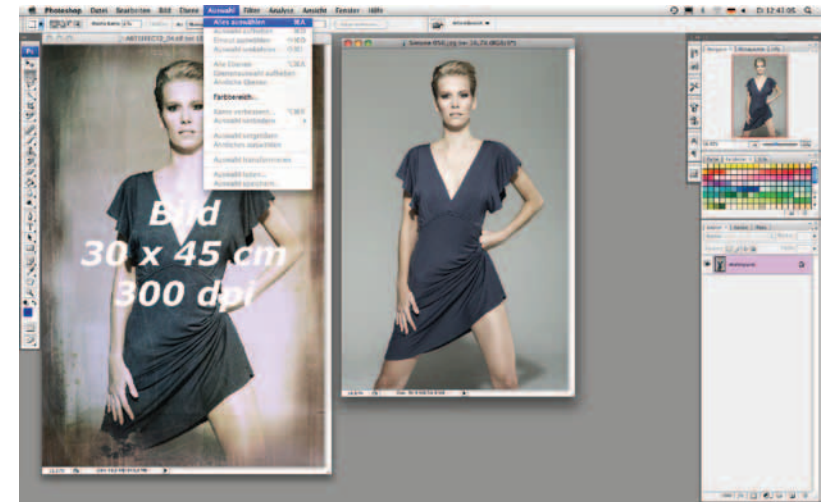
01. Als erster Schritt wird die Maskendatei geöffnet.



02. Die Photoshopdatei besteht aus einer Hintergrundebene und einem Ebenenset. Des Weiteren kann sie Ebenen für Variationsmöglichkeiten enthalten.

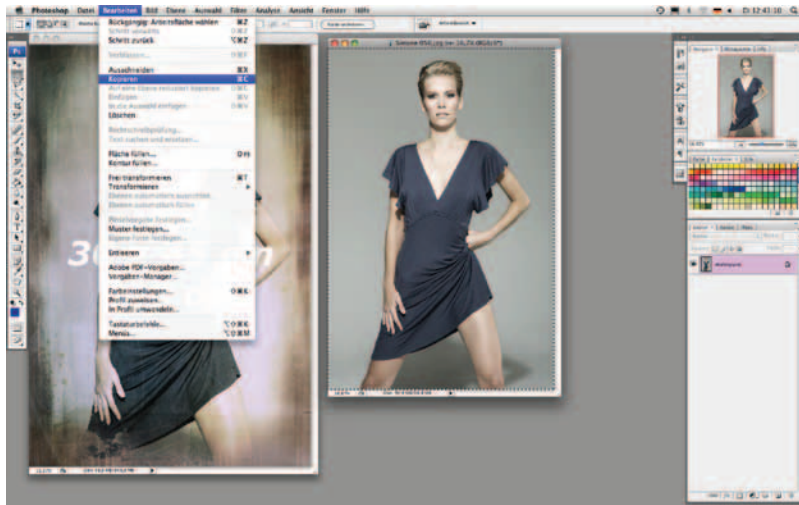


03. Öffnen Sie nun das gewünschte Motiv für die Maske.

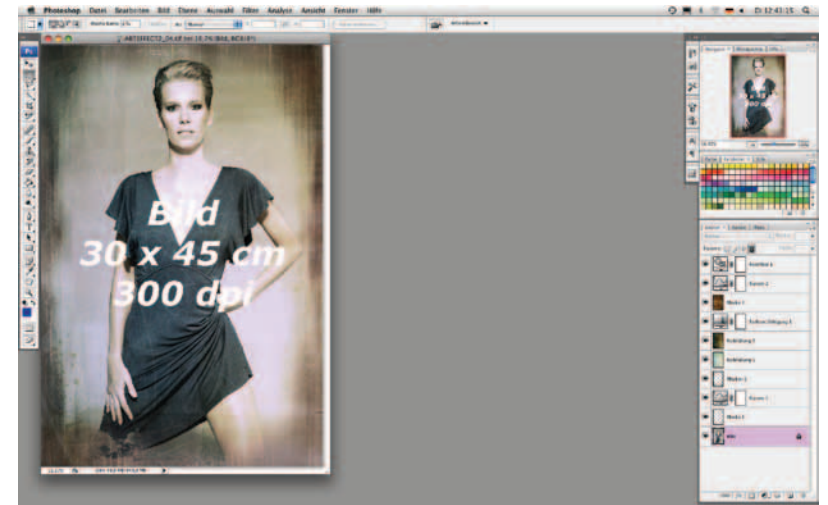


04. Über den Menüpunkt "Auswahl" -> "Alles auswählen" wird das ganze Bild ausgewählt.

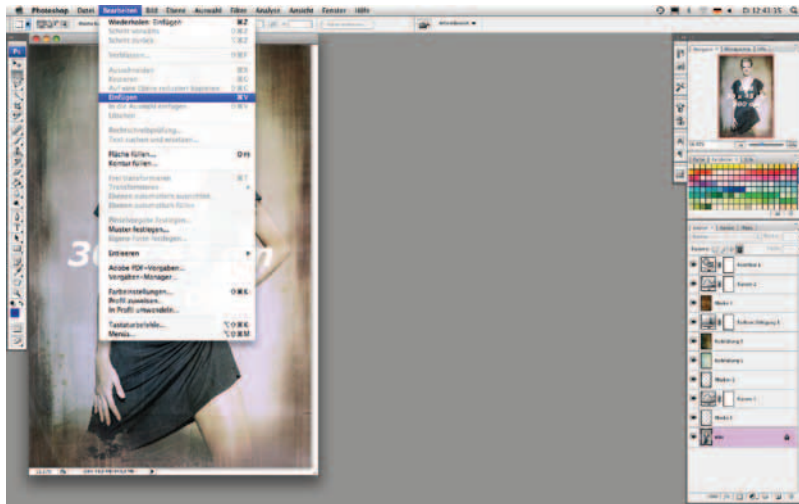
So wird´s gemacht



05. Danach wird das Bild mit dem Menüpunkt "Bearbeiten" -> "Kopieren" in den Zwischenspeicher geladen. Motiv schließen.



06. Nun ist wieder die Maskendatei im Vordergrund.

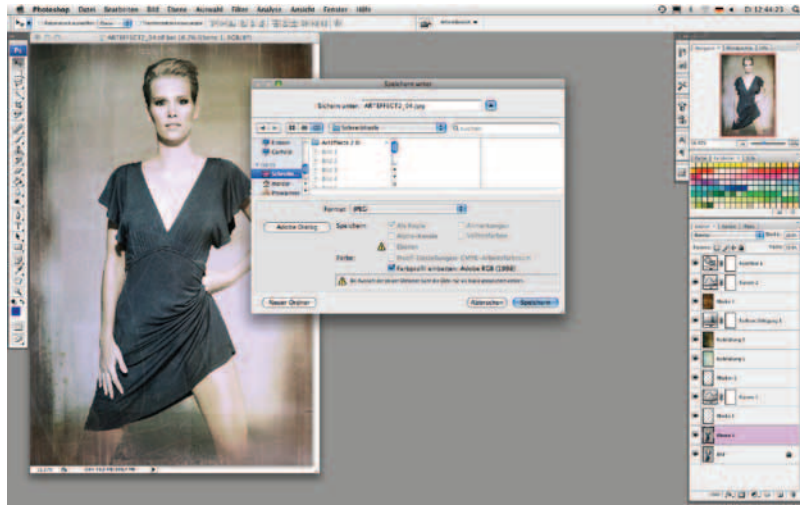


07. Mit dem Befehl "Bearbeiten" -> "Einfügen" wird die Datei über der ausgewählten, aktiven Ebene eingefügt.



08. Mit dem Verschiebewerkzeug wird das Bild positioniert.

So wird´s gemacht



09. Speichern Sie die so erstellte Datei.
Speichern unter z.B. „Maske1.jpg“.



10. Fertiges Bild.

Auf den folgenden Seiten sind die verschiedenen Gestaltungsvariationen mit Kurzbeschreibung abgebildet. Angegeben ist das Außenformat sowie die maximale Anzahl verschiedener Motive pro Aktion. Alle Gestaltungsvariationen sind mit einer Auflösung von 300dpi angelegt und können in der Bildgröße über den Menüpunkt "Bild" -> "Bildgröße" verändert werden.
Voraussetzungen: ab Photoshop CS

Masken-Filter Vol. 7 "ART EFFECTS 2"



Musterbild



ARTEFFECT2_01

Format 30 x 45 cm, 300dpi
1 Motiv



ARTEFFECT2_02

Format 30 x 45 cm, 300dpi
1 Motiv



ARTEFFECT2_03

Format 30 x 45 cm, 300dpi
1 Motiv



ARTEFFECT2_04

Format 30 x 45 cm, 300dpi
1 Motiv



ARTEFFECT2_05

Format 30 x 45 cm, 300dpi
1 Motiv

Masken-Filter Vol. 7 "ART EFFECTS 2"



ARTEFFECT2_06

Format 30 x 45 cm, 300dpi
1 Motiv



ARTEFFECT2_07

Format 30 x 45 cm, 300dpi
1 Motiv



ARTEFFECT2_08

Format 30 x 45 cm, 300dpi
1 Motiv



ARTEFFECT2_09

Format 30 x 45 cm, 300dpi
1 Motiv



ARTEFFECT2_10

Format 30 x 45 cm, 300dpi
1 Motiv



ARTEFFECT2_11

Format 30 x 45 cm, 300dpi
1 Motiv

Masken-Filter Vol. 7 "ART EFFECTS 2"



ARTEFFECT2_12
Format 30 x 45 cm, 300dpi
1 Motiv



ARTEFFECT2_13
Format 30 x 45 cm, 300dpi
1 Motiv



ARTEFFECT2_14
Format 30 x 45 cm, 300dpi
1 Motiv



ARTEFFECT2_15
Format 30 x 45 cm, 300dpi
1 Motiv